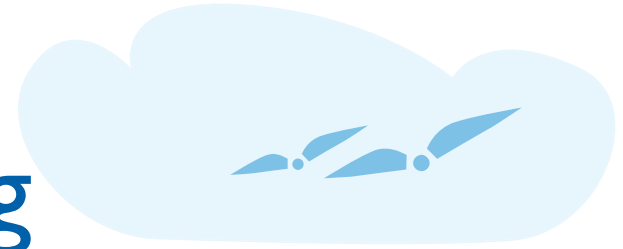


TÖP – tematiskt tillägg

Till översiktsplanen 2040

Samråd mellan 20 februari – 18 april



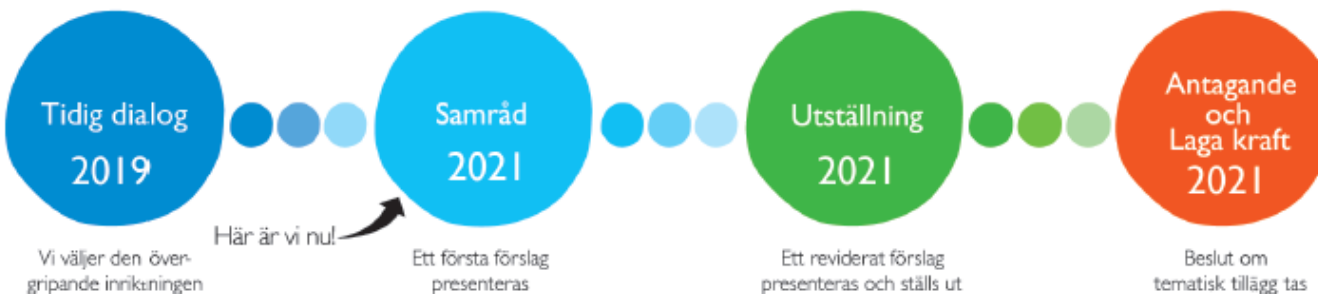
Klimat och miljörådet

Vad är ett tematiskt tillägg?



- TÖP – tematiskt tillägg till översiktsplanen 2040
Behov av att fördjupa sig i kust och skärgårdsfrågor
- Ska ange inriktningen för den långsiktiga utvecklingen av kust och skärgården
- Planen ska vara vägledande för beslut om hur mark- och vattenområden ska användas
- Ska redovisa allmänna intressen, riksintressen samt ta hänsyn till nationella, regionala och lokala mål och utvecklingsstrategier
- Inte juridiskt bindande, aktualitetprövas i samband med översiktsplanen
- Ersätter översiktsplanen i de frågor som det tematiska tillägget fördjupar sig i.

PLANPROCESSEN



Tyck till!

Kommunstyrelsen har i oktober 2017 gett SBF i uppdrag att ta fram ett tematiskt tillägg till Översiktsplanen som ska fokusera på kust- och skärgårdsfrågor.

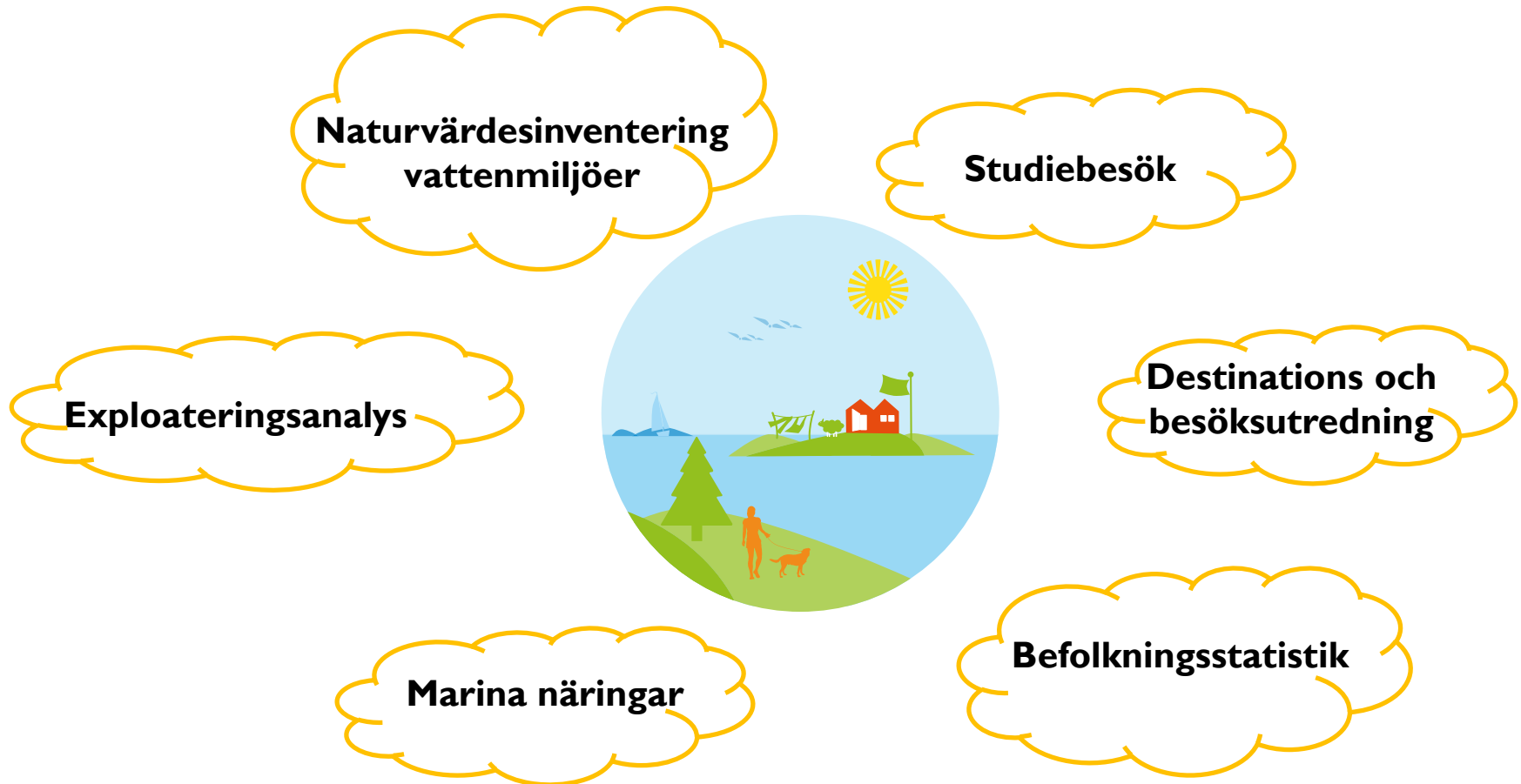


Tidig dialog

- Förbättra infrastrukturen för bil, godstransporter och cykel vid kusten och i skärgården.
- Förbättra tillgänglighet till skärgården både vinter- och sommartid. Fler turer mellan öarna, samt till fastlandet.
- Utveckla replipunkten i Åsättra med förbättrad infrastruktur, service och parkeringsplatser.
- Underlätta för permanentboende i skärgården.
- Värna om och skydda natur och djurliv.
- Möjliggör för en levande skärgård året om.
- Tillgängliggöra stränderna för allmänheten och anlägg fler allmänna badplatser.
- Förbättra sophanteringen, samt möjligheterna för återvinning.



Exempel på utredningar inom det tematiska tillägget



Vidare har arbetet med det tematiska tillägget baserats på övrig kunskap och data som kommunen har, t.ex. klimatanpassningsplanen (2018), berörda planprogram, underlagsrapporter gällande gröna frågor osv.

Innehåll

Inledning

Det tematiska tillägget kopplingar till befintliga planer, mål, strategier osv.

Utvecklingsstrategin

Framtidsbild, planeringsstrategier samt övergripande utvecklingsförslag.

Kust- och skärgårdsutveckling

Planförslag

Kust- och skärgårdsintressen

Tematiska intressen, t.ex. transporter, näringsliv. Riksintressen.

Genomförande

Genomförandestrategi, sammanfattning av hållbarhetsbedömningen.

Bilaga 1. Hållbarhetsbedömning

Hållbarhetsbedömning som uppfyller kraven på en strategisk miljöbedömning.

Bilaga 2. Planeringsunderlag

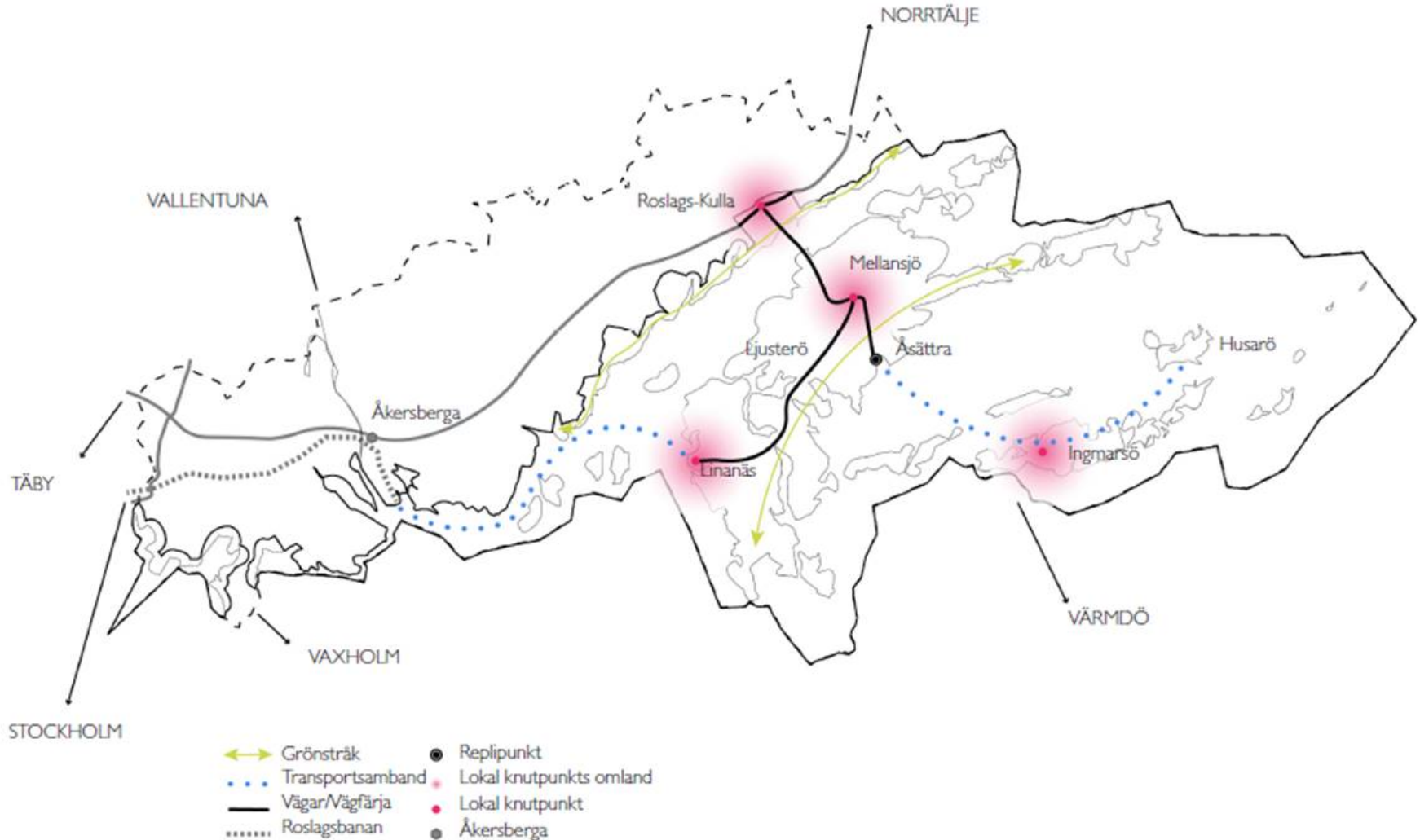
Aktuellt planeringsunderlag





Del I. Utvecklingsstrategin

Utvecklingsstrategikartan

Utvecklingsstrategikartan visar i grova drag det tematiska tilläggets förslag till långsiktig utveckling. Utveckling av befintliga orter, transportsamband och grönstråk samt förslag på nytt transportsamband pekas ut. Kartan redogör även för det tematiska tilläggets geografiska avgränsning genom en svart kontur längs aktuellt område.



Planeringsstrategier

-  Attraktiva knutpunkter
-  Flexibelt och innovativt näringsliv
-  Hållbara och funktionella transportsystem
-  Tillgänglig kust och skärgård
-  Utvecklade destinationer
-  Hållbara livsmiljöer
-  Hållbar teknisk infrastruktur
-  Samverkan

Planeringsstrategier

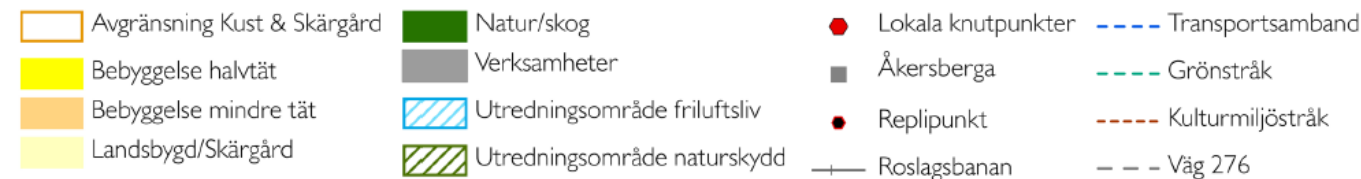
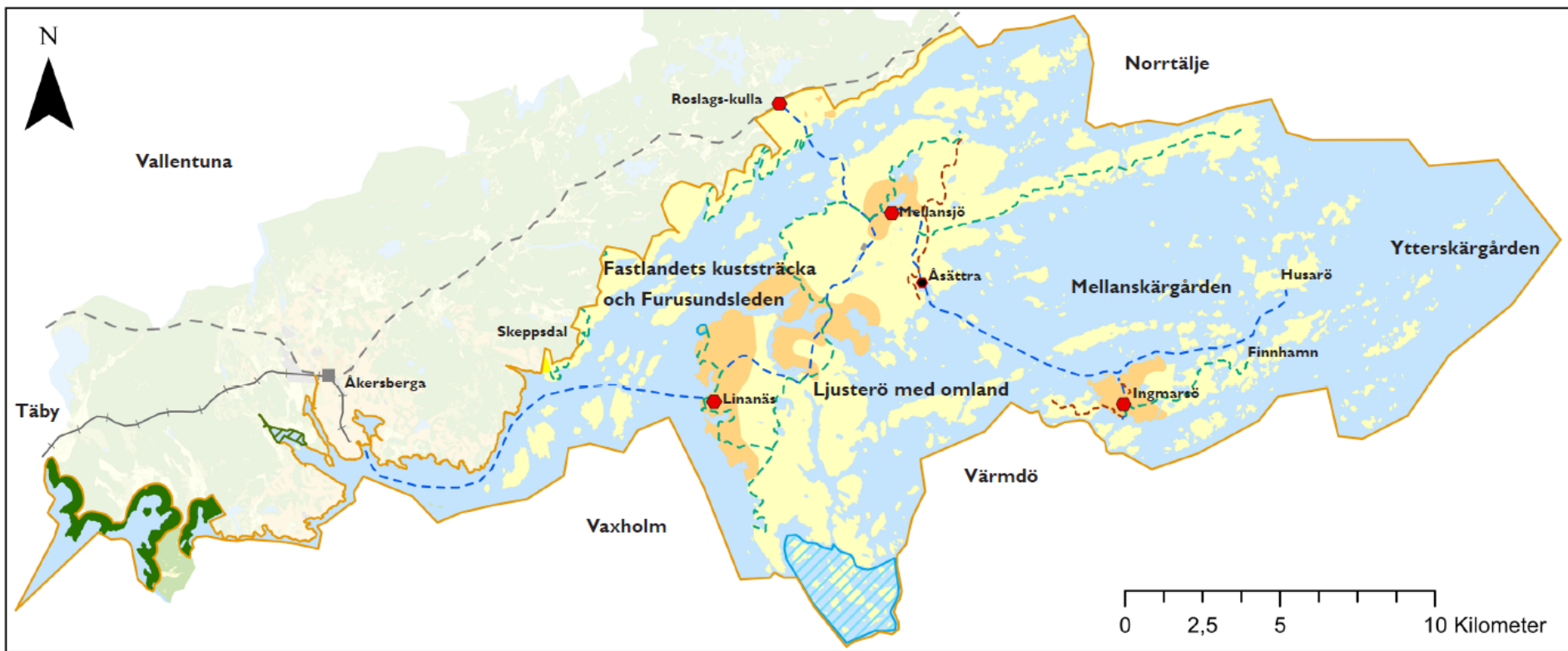
Det tematiska tillägget utgår från ett antal planeringsstrategier. Planeringsstrategierna visar hur framtidsbilden ska nås.

Till varje planeringsstrategi finns en förklarande text vad just denna strategi innebär. Läs vidare i planhandlingen på s. 18 för en fullständig redogörelse.



Plankartan

Plankartan visar de övergripande planförslagen, mer detaljerade plankartor finns för respektive delområde inom det tematiska tillägget avgränsning.

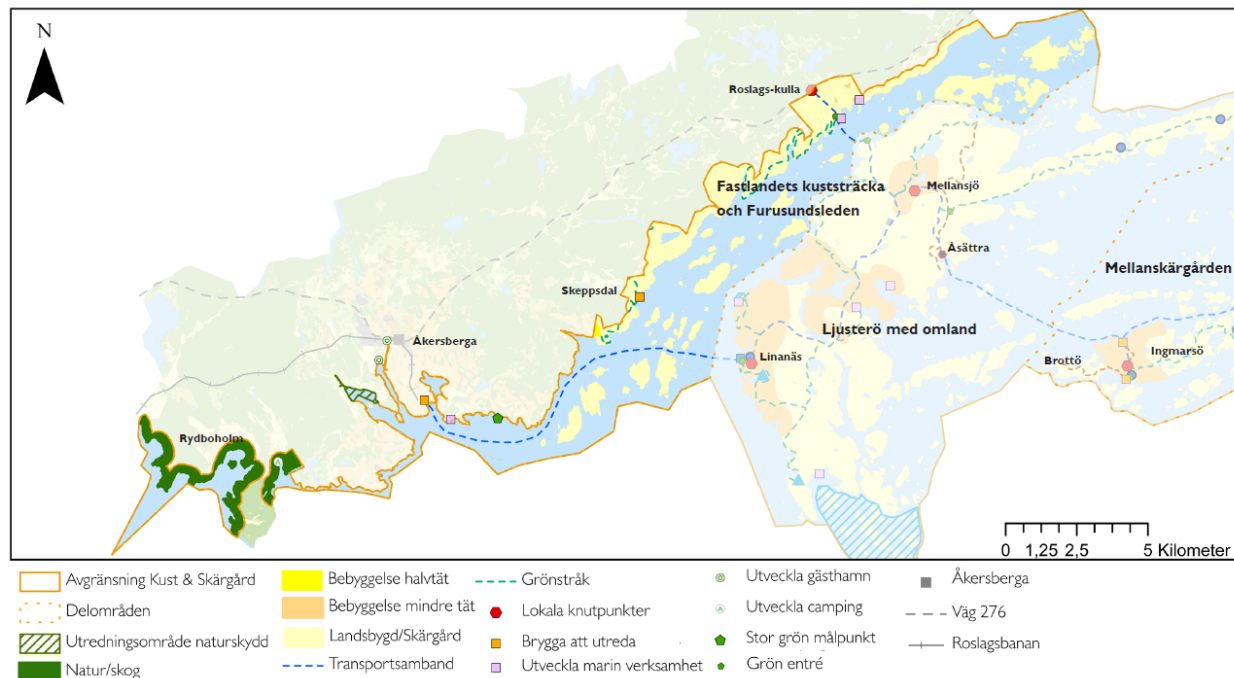


Förslag på utvecklingskarta Fastlandets kuststräcka och Furusundsleden

- Roslags-Kulla – Lokal knutpunkt, utveckling av bostäder och service.
- Grönstråk – Tillgängliggöra, utvecklas med hänsyn till natur- och kulturvärden mm.
- Transporter – Transportsamband, effektiva och hållbara bytespunkter, ny brygga föreslås vid Österskär.
- Friluftsliv – Grön entré, stor grön målpunkt.
- Näringsliv – Utveckling av marina näringar, lokal knutpunkt.

Utvecklingskarta Fastlandets kuststräcka och Furusundsleden

Plankartan redovisar kommunens förslag på huvudsaklig mark- och vattenanvändning längs fastlandets kust och Furusundsleden.



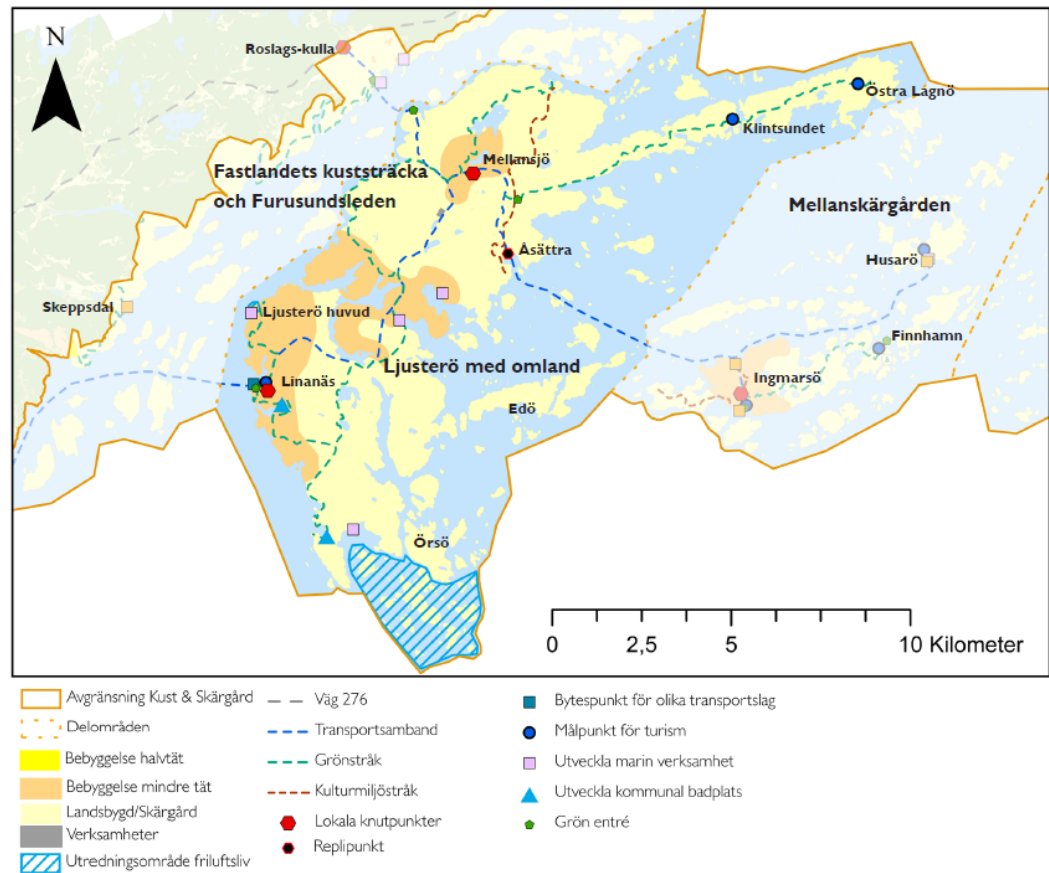
Karta: Österåkers kommun

Förslag på utvecklingskarta Ljusterö med omland

- Mellansjö och Linanäs – Lokala knutpunkter, utveckling av bostäder och service.
- Grön - och kulturmiljöstråk – Tillgängliggöra, utvecklas med hänsyn till natur- och kulturvärden mm.
- Transporter – Transportsamband, effektiva och hållbara bytespunkter, utveckling av replipunkt Åsättra.
- Friluftsliv – utredningsområden för friluftsliv, kommunala badplatser, målpunkter för turism, gröna entréer.
- Näringsliv – Utveckling av marina näringar, lokala knutpunkter.

Utvecklingskarta Ljusterö med omland

Plankartan redovisar kommunens förslag på huvudsaklig mark- och vattenanvändning för Ljusterö med omland.



Förslag på utvecklingskarta mellan- och ytterskärgården

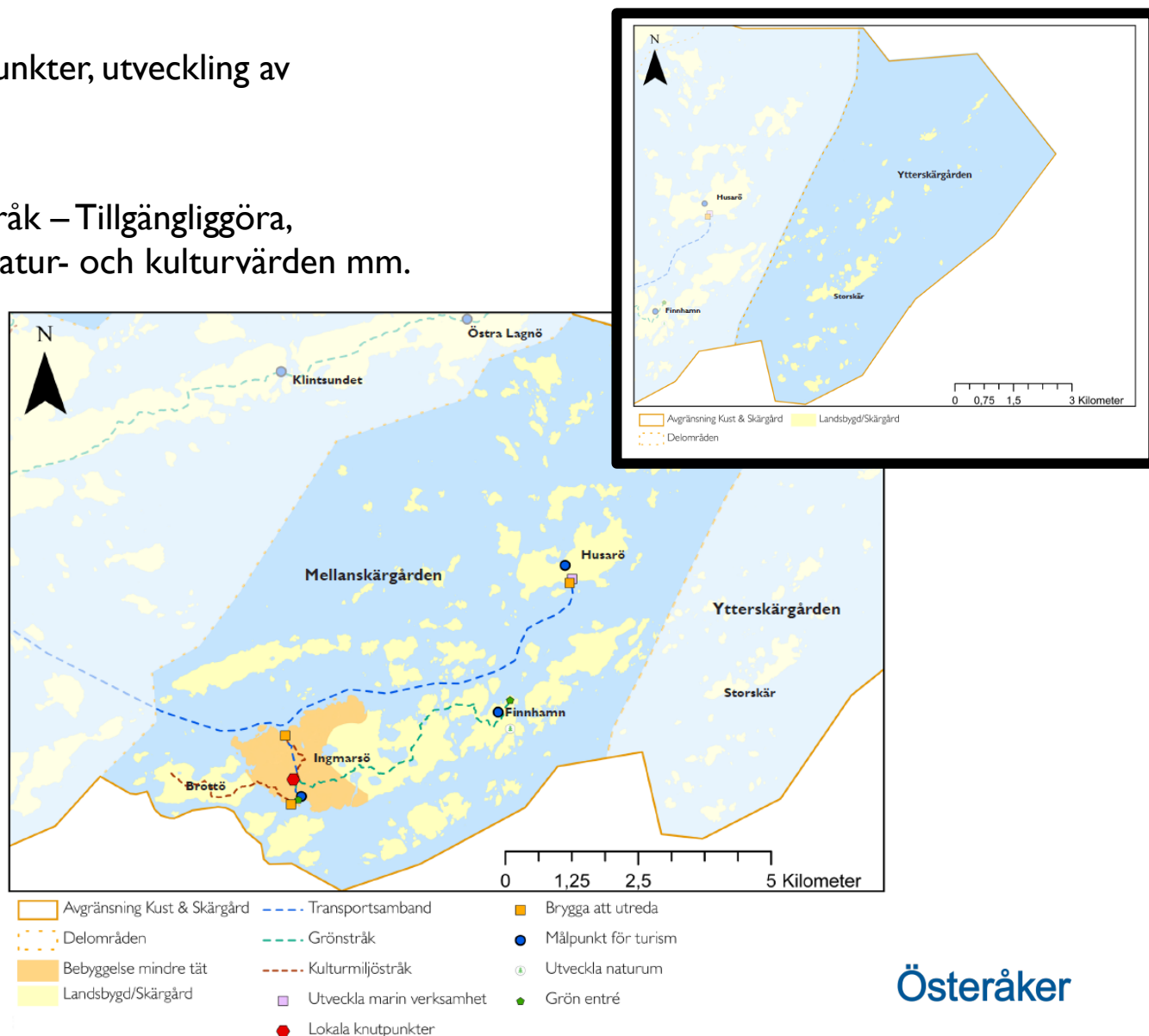
- Ingmarsö – Lokala knutpunkter, utveckling av bostäder och service.

- Grön - och kulturmiljöstråk – Tillgängliggöra, utvecklas med hänsyn till natur- och kulturvärden mm.

- Transporter – Transportsamband, effektiva och hållbara bytespunkter.

- Friluftsliv – målpunkter för turism, gröna entréer.

- Näringsliv – Utveckling av marina näringar, lokala knutpunkter.



Kust- och skärgårdsintressen

I det tematiska tillägget redogörs tematiskt för olika typer av kust- och skärgårdsintressen, det kan vara näringsliv, friluftsliv och natur.

Till varje tema redogörs för ett antal planeringsriktlinjer. Planeringsriktlinjer ska verka som stöd till att uppnå den föreslagna utvecklingen i det tematiska tillägget.

Här visas exempel på riktlinjer som det tematiska tillägget föreslår gällande miljö och klimat.

- Bevara ytterskärgårdens känsliga naturmiljö och djurliv.
- Planera med hänsyn till biologisk mångfald och ekologiska spridningssamband.
- Planera för hälsosamma livsmiljöer längs kusten och i skärgården.
- Verka för att klimatsäkra miljöfarliga verksamheter i riskområden för översvämning, ras, skred och erosion.
- Vid utveckling ska hänsyn tas till risken för markföroreningar.
- Beakta jordbruksföretagens kombinationsverksamheter



Hållbarhetsbedömningen

En hållbarhetsbedömning har tagits fram och uppfyller kraven på strategisk miljöbedömning.

Enligt bedömningen har TÖPen möjlighet att på ett betydande sätt stärka hållbarheten inom de sociala och ekonomiska aspekterna, samt stora delar av den ekologiska hållbarheten.

+ planens största potential ligger i en uttryckt ambition om att bevara natur- och kulturvärden.

- de största riskerna är kopplade till hur väl planens ambitioner för bevarande av jordbruksmark samt hänsyn till kultur- och naturvärden, särskilt värden knutna till strand- och vattenmiljöer, kan hanteras för att uppnå ekologisk hållbarhet.

Den mer detaljerade planeringen blir avgörande för kust- och skärgårdens möjligheter att utvecklas utan risker för hälsa och säkerhet eller negativa miljökonsekvenser.

Ekonomisk hållbarhet

Lokal ekonomi

+ 3 Möjlighet till stora positiva konsekvenser för besöksnäringen då kustens och skärgårdens attraktionskraft utvecklas

+ 2 Möjlighet till märkbara positiva konsekvenser för de marina näringarna genom utpekande av utvecklingsområden

+ 2 Möjlighet till märkbara positiva konsekvenser för det lokala näringslivet genom riktade satsningar på de lokala knutpunkterna

+ 1 Möjlighet till små positiva konsekvenser för jordbruks- och skogsnäringar då lokala knutpunkter på landsbygden utvecklas

- 1 Risk för små negativa konsekvenser för jordbruksnäringen, då en ökning av andra verksamheter kan påverka möjligheterna att bedriva jordbruk

- 3 Risk för stora negativa konsekvenser på natur- och friluftslivsvärden vid utveckling av de marina näringarna

När sker dialogen?

20 februari
– 18 april



Lämna dina synpunkter

Via hemsidan:

[Osteraker.se/osteraker2040](https://osteraker.se/osteraker2040)

Via post:

Strategiska planeringsavdelningen
Österåkers kommun
184 85 Åkersberga

Via e-post:

plan.exploatering@osteraker.se

För mer information besök gärna
osteraker.se/osteraker2040 och klicka
dig fram till TÖP:en





”KRAFT FRÅN OVAN”

—

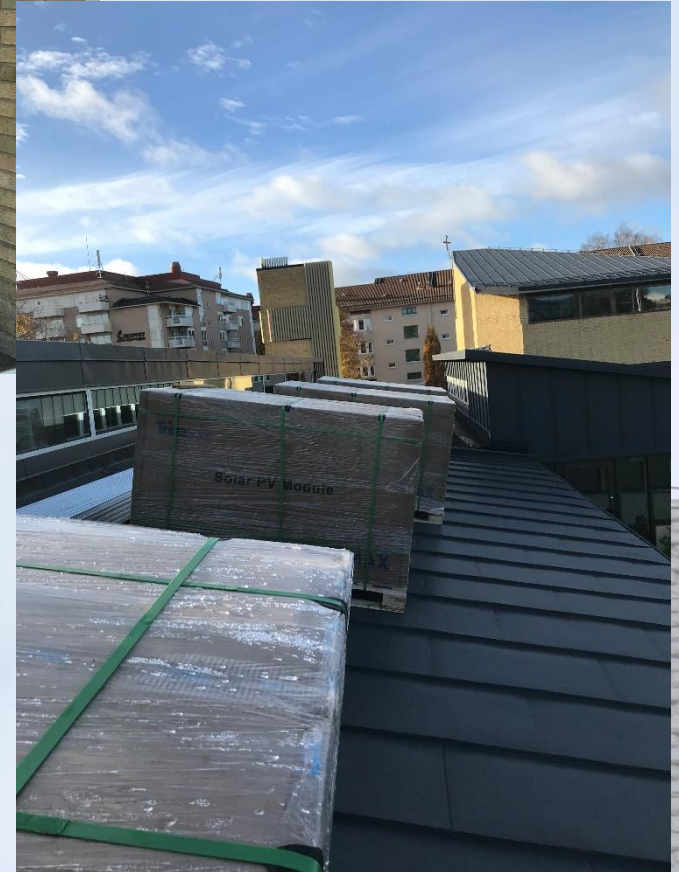
SOLCELLER PÅ KYRKANS TAK I ÅKERSBERGA

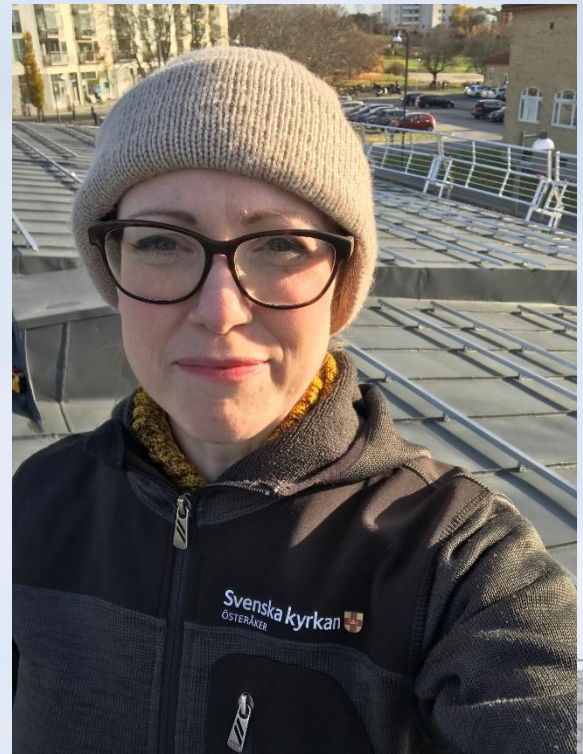


- Motion från Borgerligt Alternativ 20 september 2018

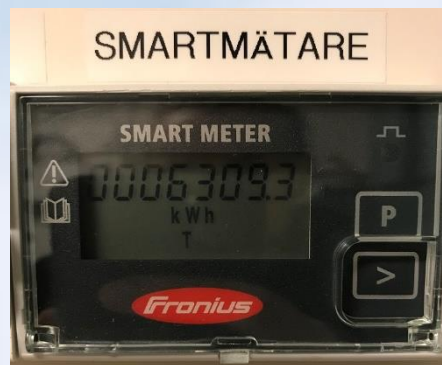
- Våren 2019 identifierades tre lämpliga tak runtom i pastoratet

- Beslut i Kyrkorådet 11 maj 2020





Åkersberga Kyrkligt Centrum 18 februari 2021



TILLSAMMANS
SKAPAR VI EN
HÅLLBAR VÄRLD



Svenska kyrkan 
ÖSTERÅKER



Skärgårdskommunen Österåker

– 1 100 öar, 93 mil strandlinje och ett lite härligare sätt att leva



Välkommen!



Luta dig
tillbaka och
lyssna.
Presentationen
skickas via
e-post.

Projektet ”Lokalt åtgärdsprogram för vatten”

- Vattenlagstiftning och Österåkers förutsättningar
- Uppbyggnad av programmet
- Resultatet
- Relaterade projekt



Hur det hela började

- EU bestämde år 2000 att de skulle ta fram gemensamma riktlinjer för att skydda och förbättra EU:s alla vatten.
- 2004 infördes vattendirektivet i svensk lagstiftning genom 5 kap i MB och två förordningar
- De 5 Länsstyrelser som är vattenmyndigheter ansvarar för genomförandet av lagstiftningen med vägledning från havs- och vattenmyndigheten
- Arbetet bedrivs i cykler om 6 år då uppdateringar sker av datan de samlat in
- En utvärdering av arbetet på nationell nivå blev klar dec 2019 med slutsatsen att lagstiftningen fyller sitt syfte men åtgärderna behöver påskyndas (vilket kopplar till mitt projekt)



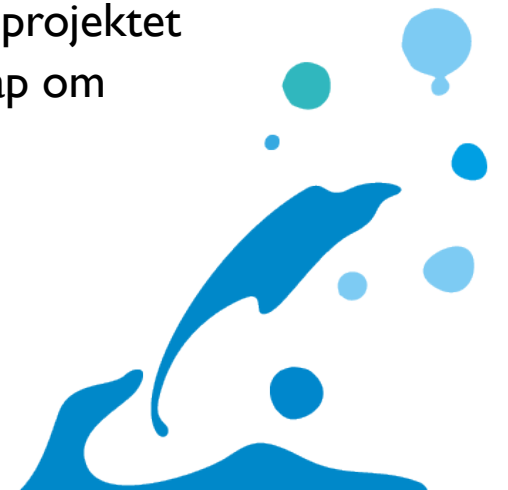
Hur påverkar lagen Österåkers kommun

- Ett nationellt åtgärdsprogram har tagits fram som pekar ut uppdrag åt olika myndigheter
- På kommunens uppgift faller ett antal åtgärds punkter varav flera kopplar till MHA genom arbetet med tillsyn men åtgärdena omfattar även vattenplanering
- Vattenplanen ska utifrån ett avrinningsperspektiv som ger en helhetssyn identifiera de vatten där åtgärder behövs för att uppnå god status
- En del av en sådan vattenplan är ett lokalt åtgärdsprogram för vatten som tittar på vad som påverkar ett vatten och hur det kan åtgärdas till det bättre



Miljökvalitetsnorm för vatten

- Lagstiftningen har fastställt vad som är ekologiskt och kemiskt godtagbar status för ett vatten och detta kallas miljökvalitetsnorm. Dessa normer är i de flesta fall tänkte att vara uppnådda till 2027.
- Efter förändringar i juridisk praxis efter något som kallas Weserdomen, har det fastslagits att en åtgärd får inte utföras om den riskerar att hindra att miljökvalitetsnormen för ett vatten nås. Tidigare gällde detta bara kemisk status.
- Domen innebär att för kommunens alla detaljplaner och prövningar av miljöfarliga verksamheter riskerar påverkan på vatten att bli något som sätter stopp för projektet exempelvis det nya reningsverket och det är därför viktigt att ha stor kunskap om kommunens vatten, deras status och påverkanskällor.



Miljöövervakning

- Inventeringar utförda i sjöar, vattendrag och delar av kusten 2009
- Provtagning av miljö- och hälsoskyddsnämnden sen 2013. Eftersom provtagningen kunde utföras av intern personal räckte budgeten på 300 000 kronor till väldigt många provtagningar första året och har sen fortsatt med lite olika budget.
- Databas i Excel med sammanställning av både egna och andras provtagningar i Österåker har använts för att bedöma behov av åtgärder och kopplats till GIS
- Nu arbetar vi på ett fortsatt miljöövervakningsprogram kopplat till LÅP projektet men troligtvis kommer inte provtagningen att utföras internt.



Vatten i Österåker

- Totalt finns 173 sjöar och vattendrag exklusive Östersjön
- Av dessa är 9 stycken vattenförekomster
- 4 preliminära vattenförekomster
- 12 Havsbassänger som räknas som vattenförekomster
- Vattenmyndighetens karta [VISS](#)



Ett lokalt åtgärdsprogram för vatten

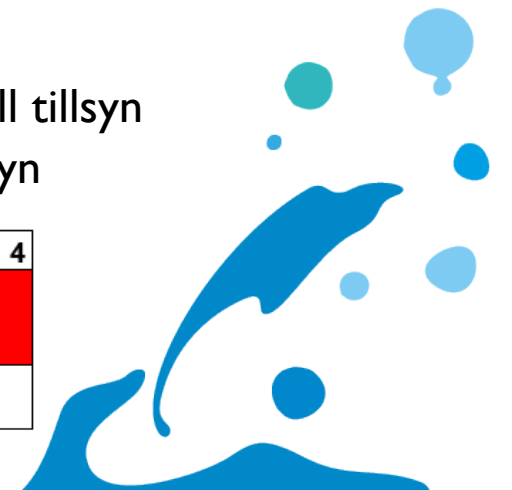
- Projektet startade mars 2020 men framtagande av underlag exempelvis provtagning har pågått länge
- När jag fick uppdraget hade jag följande önskningar på slutresultatet
 - Det skulle inte bli i form av en rapport utan något mer lättillgängligt och varaktigt
 - Det skulle vara lätt att uppdatera, utveckla och skala upp eller ner beroende på behov
 - Det skulle inte skrivas uppgifter som redan fanns utan istället hänvisa till befintlig data på ett sätt som kunde uppdateras om källdatan ändrades
 - Programmet skulle förutom att titta på åtgärder vara ett underlag för tillsyn och prövning, en hjälp vid utveckling av kommunen tex detaljplanering, en sammanställning av all data som finns om våra vatten, ett underlag för framtida provtagningsprogram
- Jag valde att bygga det som en subsite till den externa [webbplatsen](#)



Handlingsplan

- Utan insyn går det inte att få en överblick av det omfattande dataunderlaget och därför behövdes en tillhörande handlingsplan
- Handlingsplanen delar upp vattnen i tre prioriteringsnivåer. Prioriteringen har gjorts enligt nedanstående bedömningsgrunder
 - Om det är en vattenförekomst där krav finns från EU på uppnådd MKN innan ett visst årtal
 - Nuvarande kemisk och ekologisk status på vattnet
 - Vattnets naturvärde
 - Storleken på vattnet
 - Om vattnet påverkar andra vatten
 - Om det finns åtgärder att utföra som skulle ha en positiv effekt på vattenkvalitén
 - Nyttjande i form av friluftsliv
- Handlingsplanen kopplar även prioriteringsnivån med behov och möjlighet till tillsyn vilket resulterat i tabellen nedan där röd färg innebär högst prioritet för tillsyn

Effekt av tillsyn	1	2	3	4
Prio 1		Garnsviken	Akers Kanal, Drängsjön	Ullnasjön, Ullnabäcken, Smedbyån
Prio 2	Viraån	Losjön, Valsjön,	Solbergasjön, Kyrkfjärden, Ruggen	



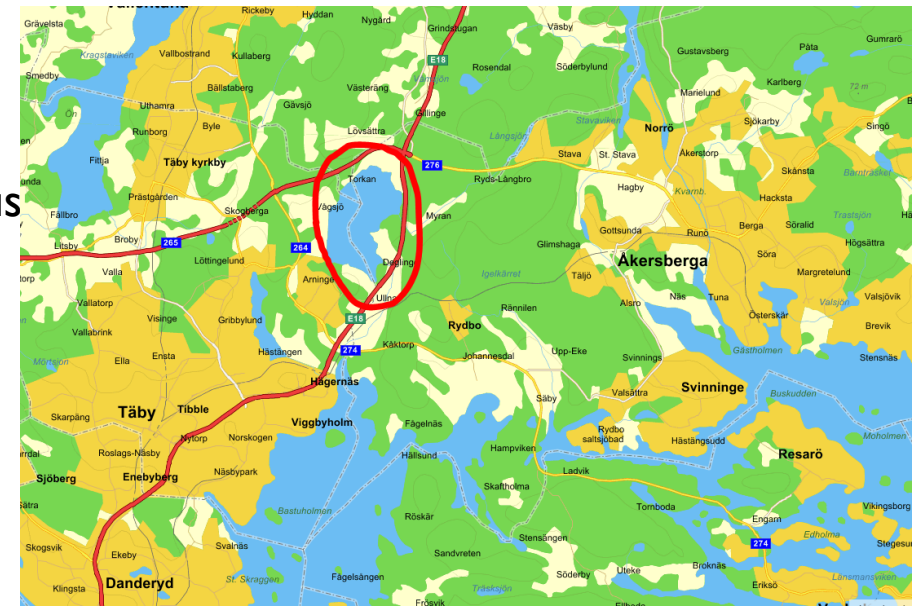
Högsta prioritering för åtgärder

- **Ullnasjön** (pågående samverkan med Täby och forskningsprojekt)
 - Ullnaån
 - Garnsviken
 - Åkers kanal (pågående samverkan med Norrtälje och Vallentuna)
 - Smedbyån
 - Drängsjön



Aluminiumfällning Ullnasjön

- Emil Rydin forskare i samarbete med företaget vattenresurs startar våren 2021 ett forskningsprojekt där fosforfällning ska testas på sjöns bottensediment
- Om uppföljningen av fällningen indikerar ett bra resultat planerar jag att tillsammans med Täby påbörja en LOVA ansökan för ett fullskaligt projekt
- För att underlätta den ansökan kommer mätning av näring från sjöns tillflöden att undersökas under 2021 av Österåkers kommun
- Ytterligare ett par undersökningar planeras för 2021
- Förväntad effekt av åtgärd är att klara god ekologisk status
- Klarare vatten, vilket resulterar i mer växter och mer liv



Gäddfabrik Dyviksdal




Spinn off projekt

- 3D visualisering av ett vatten
- Naturvärdesinventering av de 11 högst prioriterade vattnen ska utföras under 2021 av Ekologigruppen



Frågor?



Du får
presentationen
via e-post.

Tack!

Österåkers kommun
Alceahuset, Hackstavägen 22
184 86 Åkersberga
08-540 810 00
servicecenter@osteraker.se
osteraker.se

